

# Utiliser la plateforme longitudinale entre l'éducation et le marché du travail (PLEMT)

Liliana Corak et Sylvie Gauthier  
Centre canadien de la statistique de l'éducation

CATON Séance d'apprentissage partagée, 1 décembre 2020



Éclairer grâce aux données, pour bâtir un Canada meilleur



Statistique  
Canada

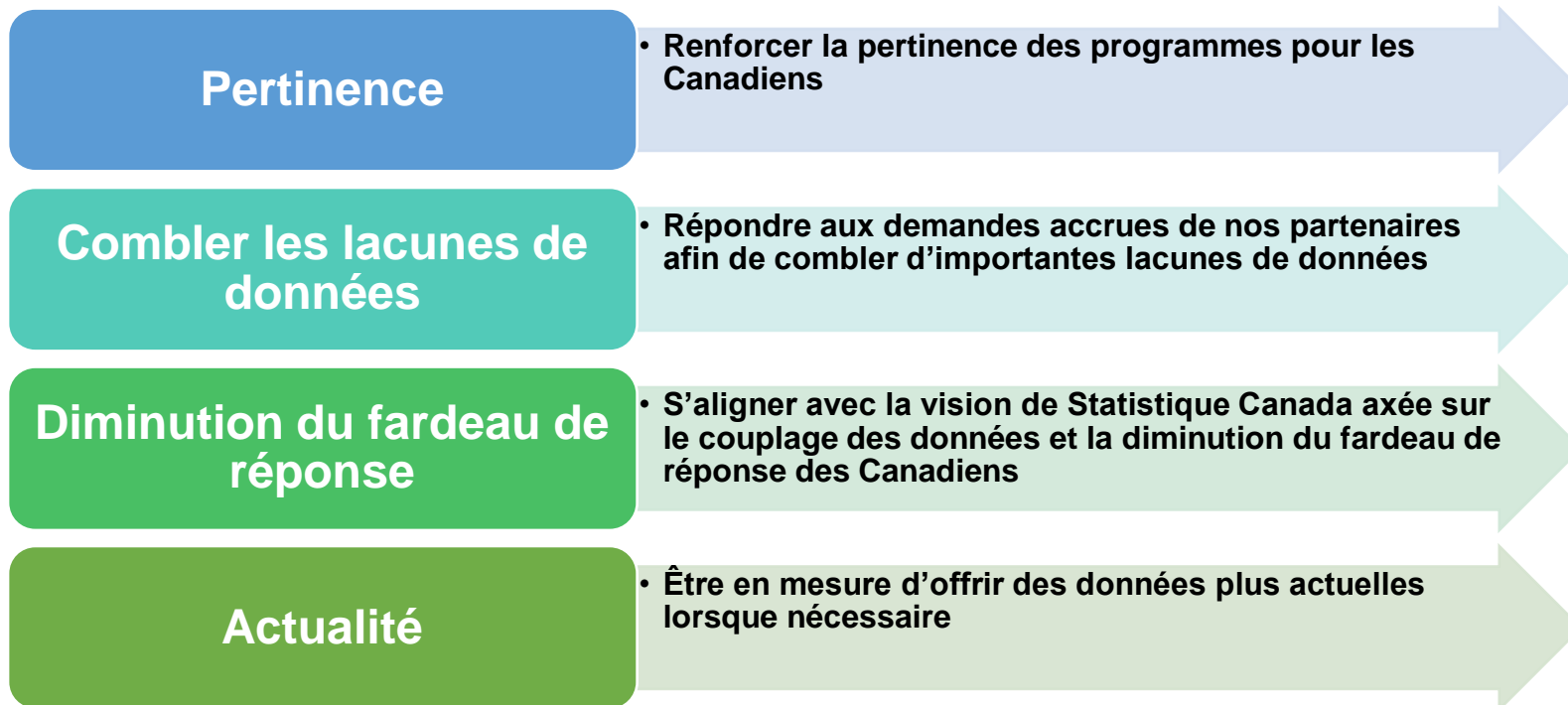
Statistics  
Canada

Canada

# DÉROULEMENT

- **Les composantes de la Plateforme entre l'éducation et le marché du travail**
- **Les produits de la PLEMT et les utilisateurs**
- **Communication et la portée**
- **Résultats sur le marché du travail des diplômés**
- **Parcours des étudiants du postsecondaire**

# Principes sous-jacents de la PLEMT



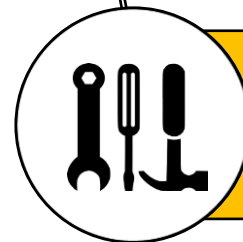
# PLEMT – la base

La PLEMT est une **plateforme d'ensembles de données intégrés et sécurisés** qui sont **longitudinaux et qui seront accessibles à des fins statistiques et de recherche.**

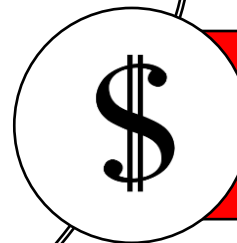
**Ensembles de données de base**



**Le Système d'information sur les étudiants postsecondaires (SIEP)** — un ensemble de données sur les effectifs et les diplômés de l'ensemble des collèges et des universités publics selon le type de programme et de titre scolaire et selon le domaine d'études pour chaque année scolaire.

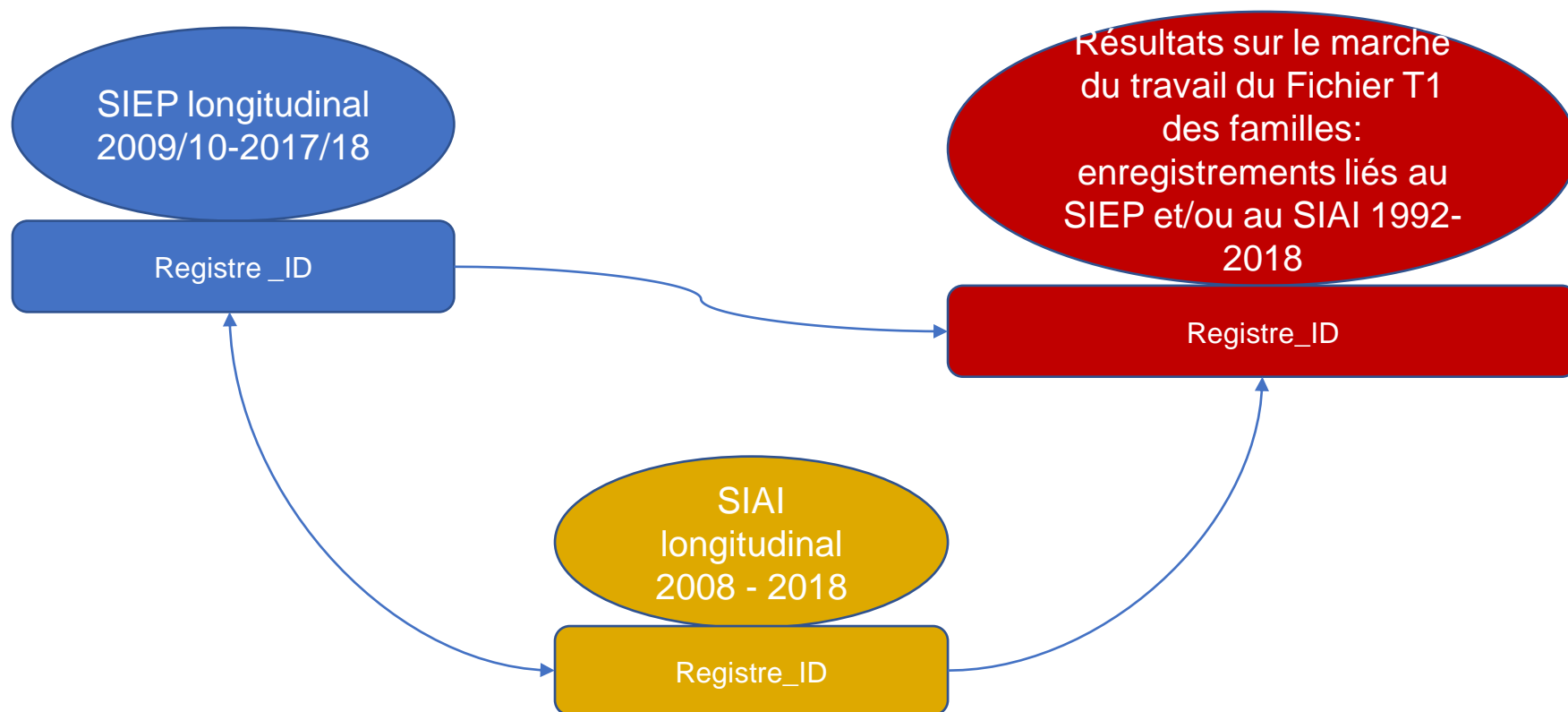


**Le Système d'information sur les apprentis inscrits (SIAI)** — un ensemble de données administratives annuelles pancanadiennes (provinciales et territoriales) sur les apprentis inscrits et les ouvriers professionnels.



**Le fichier T1 des familles** contient des informations sur tous les étudiants (SIEP et SIAI) ayant complété un rapport d'impôt durant l'année de référence et/ou qui ont reçu la prestation fiscale pour enfants

# Fichiers de base de la PLEMT



# PLEMT – les fichiers supplémentaires

La PLEMT est une plateforme d'ensembles de données intégrés et sécurisés qui sont longitudinaux et qui seront accessibles à des fins statistiques et de recherche.

Ensembles de données supplémentaires



Programme canadien des prêts étudiants (PCPE)

Régime canadien d'épargne études (RCEE)

Données élémentaires et secondaires de la Colombie-Britannique (CB K-12)

Profil vectoriel de l'AE (PVAE)

Subventions aux apprentis (SA)

Programme canadien de prêts aux apprentis (PCA)

# PLEMT – les fichiers supplémentaires

La PLEMT est une plateforme d'ensembles de données intégrés et sécurisés qui sont longitudinaux et qui seront accessibles à des fins statistiques et de recherche.

Ensembles de données supplémentaires



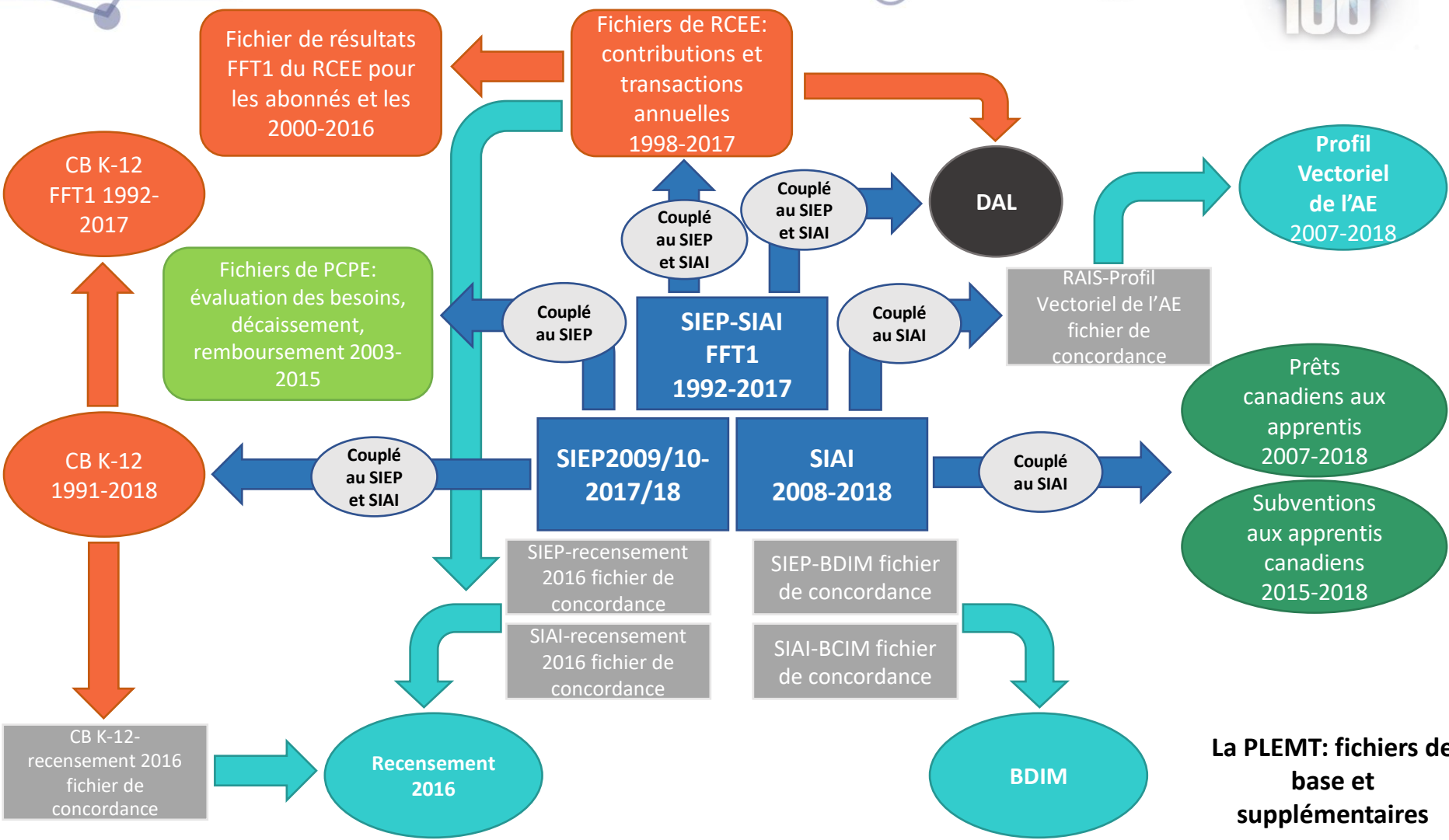
Enquête nationale auprès des diplômés (2018)

Enquête nationale auprès des apprentis (2015)

Base de données longitudinales sur l'immigration (BDIM)

Recensement-personne formulaire long (2016)

Données administratives longitudinales (DAL)



**La PLEMT: fichiers de base et supplémentaires**



# Les données supplémentaires à venir

- **T2202 Certificat pour frais de scolarité et d'inscription**
- **Prestation canadienne d'urgence pour les étudiants (PCUE)**
- **Prestation canadienne d'urgence (PCU)**
- **Données élémentaires-secondaires de l'Atlantique**

# Produits de la PLEMT

- **Indicateurs**

- Diffusion annuelle des indicateurs de la PLEMT (résultats des diplômés sur le marché du travail, parcours scolaires des étudiants, mobilité, etc.) ventilés selon certaines variables (sexe, groupe d'âge, statut d'étudiant, titre scolaire, domaine d'études).

- **Analyse**

- Quotidien, infographie, articles analytiques

- **Fichiers de microdonnées**

- Accessible via le Centre de données de recherche (CDR)

# Indicateurs



Résultats sur le marché  
du travail



Parcours scolaires

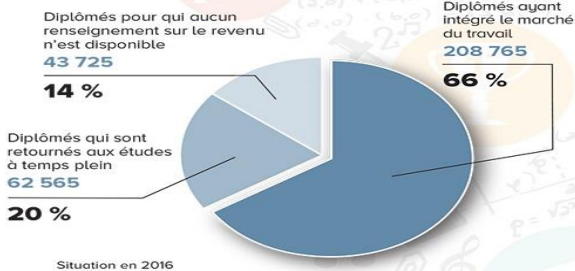


Mobilité

En intégrant les données du Système d'information sur les étudiants postsecondaires (SIEP) à d'autres données administratives sur le revenu, Statistique Canada est en mesure de calculer le revenu médian d'emploi des diplômés d'établissements postsecondaires publics du Canada et de suivre l'évolution de leur revenu au fil du temps.



Parmi la cohorte de diplômés postsecondaires de 2014, **208 765** diplômés âgés de 15 à 34 ans ont intégré le marché du travail canadien.



Les deux principaux domaines d'études affichant le revenu médian d'emploi le plus élevé chez les diplômés de 2014 deux ans après l'obtention du diplôme ou du grade

**Titulaires d'un diplôme de niveau collégial**

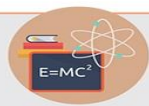
1. Architecture, génie et services connexes	47 600 \$
2. Santé et domaines connexes	44 900 \$

**Titulaires d'un grade de premier cycle**

1. Architecture, génie et services connexes	60 000 \$
2. Santé et domaines connexes	58 200 \$

**Titulaires d'une maîtrise**

1. Commerce, gestion et administration publique	67 200 \$
2. Santé et domaines connexes	62 700 \$



**Revenu médian d'emploi** des titulaires d'un grade de premier cycle dans les domaines suivants :

**STGM** (sciences, technologie, génie, mathématiques et informatique)

**49 700 \$**

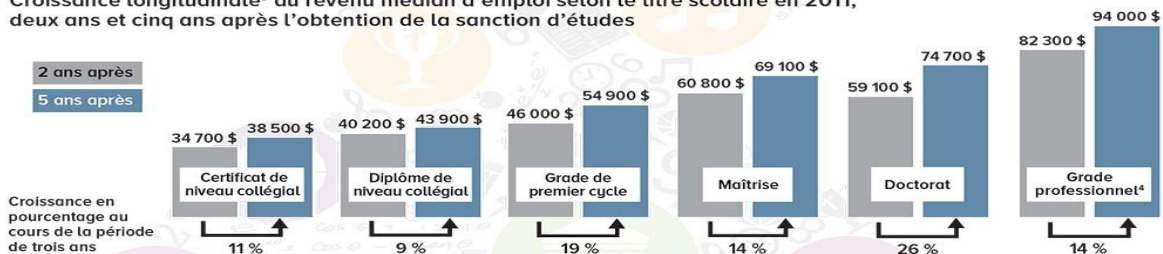
**SACHES<sup>2</sup>** (domaines non-STGM)

**41 500 \$**

Diplômés de 2014, deux ans après l'obtention du grade



Croissance longitudinale<sup>3</sup> du revenu médian d'emploi selon le titre scolaire en 2011, deux ans et cinq ans après l'obtention de la sanction d'études



1. Revenu au montant divisant le revenu d'emploi en deux. Les revenus d'une moitié des unités du groupe sont en deça de la médiane, tandis que les revenus de l'autre moitié sont au-dessus de la médiane. Tous les chiffres sont exprimés en dollars constants de 2016 et sont arrondis à la centaine près.  
 2. Compris, mais sans s'y limiter, les domaines d'études suivants : commerce, sciences humaines, santé, arts, sciences sociales et éducation.  
 3. Le même sous-groupe de diplômés de la cohorte de 2011 est observé pendant cinq ans après l'obtention de leur diplôme. Ces diplômés sont ceux pour lesquels on avait des renseignements sur le revenu et qui n'ont pas été à l'école à temps plein pendant l'intégralité de la période de cinq ans.  
 4. Compris les grades de premier cycle ou les grades de premier cycle post-baccalauréat dans l'un ou l'autre des domaines d'études suivants (selon la CPE Canada 2016, codes à 6 chiffres) : Droit (LL.B., J.D., B.C.L.); Médecine (M.D.); Dentiste (D.O.S., D.M.D.); Médecine vétérinaire (D.M.V.); Optométrie (O.D.); Pharmacie (Pharm.D., B.S., B.Sc., B.Pharm.).

Source : Statistique Canada, Système d'information sur les étudiants postsecondaires (SIEP), 2009-2010 à 2014-2015 et données fiscales du fichier sur la famille T1 (FFT1), 2012 à 2016.

DOMAINES D'ÉTUDES AVEC LES REVENUS D'EMPLOI MÉDIANS<sup>2</sup> LES PLUS ÉLEVÉS, CINQ ANS APRÈS L'OBTENTION DU TITRE SCOLAIRE :

Diplôme de niveau collégial

- Technologie du génie **64 800 \$**
- Mécanique et réparation, architecture, construction et travail de précision **58 600 \$**
- Sciences physiques et chimiques **51 800 \$**

Grade de premier cycle

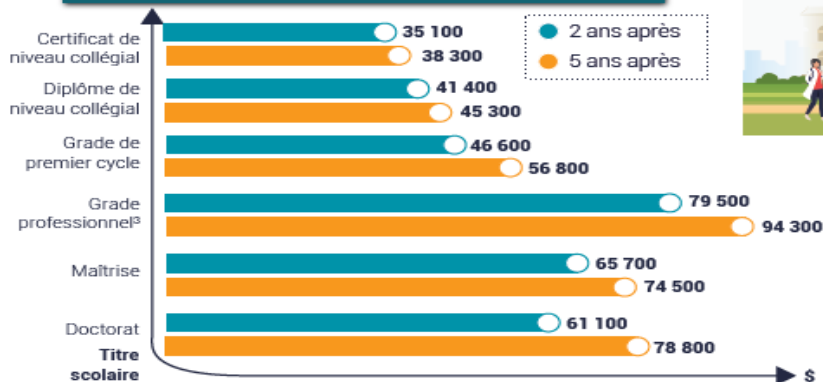
- Technologie du génie **78 000 \$**
- Génie **77 600 \$**
- Soins infirmiers **75 100 \$**

Maîtrise

- Soins infirmiers **97 100 \$**
- Droit **94 600 \$**
- Commerce et études connexes **93 700 \$**



REVENU D'EMPLOI MÉDIAN DEUX ET CINQ ANS APRÈS L'OBTENTION DU TITRE SCOLAIRE :



Des 346 200 diplômés de 2012, 94 570 sont retournés à l'école à temps plein au moins une année durant la période des cinq ans ayant suivi l'obtention du titre scolaire.



LE SAVIEZ-VOUS ?

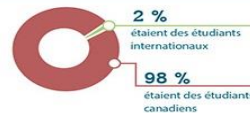
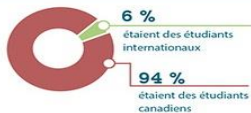
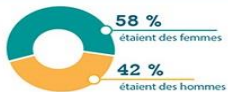
Tandis que les diplômés STGM\* avec un certificat de niveau collégial, un diplôme de niveau collégial ou un grade de premier cycle **gagnent plus** que leurs homologues SACHES (non-STGM) deux et cinq ans après l'obtention du titre scolaire, les diplômés SACHES avec une maîtrise ou un doctorat **gagnent plus** que leurs équivalents STGM.

1. Les données des diplômés de 2012 ont été analysées sur une période de cinq ans après l'obtention de leur titre scolaire. Ces diplômés forment trois groupes : ceux qui ont des renseignements de taxe incomplets sur la période, ceux qui sont retournés aux études à temps plein au moins une année lors de la période, et ceux qui ne sont pas retournés à l'école à temps plein et pour lesquels on avait des renseignements sur le revenu pendant l'intégralité de la période de cinq ans.  
 2. Le revenu d'emploi médian est calculé pour les diplômés pour qui on avait des renseignements sur le revenu pendant l'intégralité de la période de cinq ans et qui ne sont pas retournés à l'école à temps plein à aucun moment durant la période des cinq ans. Tous les chiffres en dollars sont exprimés en dollars constants de 2017.  
 3. Le grade professionnel comprend les grades de premier cycle et les grades de premier cycle post-baccalauréat dans l'un des domaines d'études suivants (selon la Classification des programmes d'enseignement (CPE) Canada 2016) : Droit (LL.B., J.D., B.C.L.), Médecine (M.D.), Dentisterie (D.D.S., D.M.D.), Médecine vétérinaire (D.M.V.), Optométrie (O.D.), Pharmacie (Pharm.D., B.S., B.Sc., B.Pharm.).  
 4. Les domaines d'études sont groupés selon les définitions dans la variante de la CPE Canada 2016 Regroupements STGM et SACHES. SACHES comprend les domaines d'études en sciences sociales, arts, commerce, sciences humaines, éducation, santé, études juridiques, métiers, services, ressources naturelles et conservation.  
 Source : Statistique Canada, Système d'information sur les étudiants postsecondaires (SIEP), 2009-2010 à 2015-2016 et données fiscales du fichier sur la famille T1 (TT1), 2011 à 2017.

## GRADE DE PREMIER CYCLE<sup>2</sup>

## DIPLÔME D'ÉTUDES COLLÉGIALES<sup>2</sup>

Des étudiants âgés de 19 ans et moins inscrits à temps plein à un programme en 2010-2011<sup>1</sup>:



### Un an après leur inscription



**89 %**  
des femmes



**87 %**  
des hommes

suivaient toujours un programme menant à un grade de premier cycle.



**74 %**  
des femmes



**71 %**  
des hommes

suivaient toujours un programme menant à un diplôme d'études collégiales.

### Taux de diplomation<sup>3</sup>



**77 %**  
des femmes



**69 %**  
des hommes

avaient obtenu un grade de premier cycle sur six ans,

tandis que



**3 %**  
des femmes



**3 %**  
des hommes

avaient obtenu un autre titre scolaire, tel qu'un diplôme d'études collégiales.



**51 %**  
des femmes



**46 %**  
des hommes

avaient obtenu un diplôme d'études collégiales sur quatre ans,

tandis que



**9 %**  
des femmes



**7 %**  
des hommes

avaient obtenu un autre titre scolaire, tel qu'un certificat d'études collégiales.

### Délai moyen pour obtenir un titre scolaire



**4,4** années pour les femmes.  
**4,6** années pour les hommes.



**3,0** années pour les femmes.  
**2,9** années pour les hommes.

Source : Statistique Canada, Système d'information sur les étudiants postsecondaires (SIEP).

1. Le groupe de 2010-2011 est fondée sur les étudiants nouvellement inscrits à un titre scolaire spécifique à temps plein à la session d'automne.

2. Les estimations excluent tous les collèges de l'Ontario, du Nouveau-Brunswick, du Manitoba, des territoires et un petit nombre d'autres institutions.

3. Le taux de diplomation est défini pour représenter 1,5 fois la durée typique du programme.

© Sa Majesté la Reine du chef du Canada, représentée par le ministre de l'Industrie, 2019

# Liens aux publications

- **Résultats des diplômés**
  - **4 déc 2018:** <https://www150.statcan.gc.ca/n1/daily-quotidien/181204/dq181204a-fra.htm>
  - **4 déc 2019:** <https://www150.statcan.gc.ca/n1/daily-quotidien/191204/dq191204a-fra.htm>
  - **5 nov 2020:** <https://www150.statcan.gc.ca/n1/daily-quotidien/201105/dq201105a-fra.htm>
- **Parcours des étudiants**
  - **18 oct 2019:** <https://www150.statcan.gc.ca/n1/daily-quotidien/191018/dq191018a-fra.htm>
  - **17 sept 2020 :** <https://www150.statcan.gc.ca/n1/daily-quotidien/200917/dq200917b-fra.htm>

# Analyse

- **Centre canadien des statistiques sur l'éducation (CCSE):**
  - Quotidien annuel sur les fichiers de base de la PLEMT
  - Article de recherche ad-hoc
    - [L'incidence des programmes courts après l'obtention d'un grade de premier cycle sur les résultats sur le marché du travail](#)
    - Les inscriptions des diplômés des écoles secondaires de la Colombie-Britannique ayant des besoins particuliers dans l'enseignement postsecondaire et les programmes d'apprentissage : Une étude de cas pour la promotion de 2009-2010 (diffusion à venir janvier 2021)
- **À l'externe de CCSE, quelques projets en cours à Statistique Canada:**
  - [Persévérance et représentation des femmes dans les programmes d'études en STGM](#)
  - [Quels programmes de baccalauréat étaient associés aux plus hauts salaires avant la pandémie de COVID-19?](#)






## Analyse (suite)

- **À l'extérieur de Statistique Canada:**
  - Le ministère de l'Éducation de la Colombie-Britannique a intégré ses microdonnées sur les étudiants du primaire et du secondaire à la plateforme afin de répondre à des questions spécifiques de politique publique
  - Plus de 40 projets de recherche ont été soumis au CDR depuis novembre 2018

# Fichiers de microdonnées dans les CDR

<https://www.statcan.gc.ca/fra/cdr/donnees>

Numéro d'enregistrement 	Titre de l'enquête 	Sigle 
5017	<u>Plateforme longitudinale entre l'éducation et le</u>	PLEMT
3154	<u>marché du travail (PLEMT)</u>	SIEP
5017	<u>Système d'information sur les étudiants</u>	SIAI
3154	<u>postsecondaires (SIEP) Toutes les années</u>	SIAI-SIEP-T1FF
3154	<u>Système d'information sur les apprentis inscrits</u>	PCPE
8006	<u>(SIAI) Toutes les années</u>	SA
3901	Système d'information sur les apprentis inscrits (SIAI) and Système d'information sur les étudiants postsecondaires (SIEP) couplé au T1FF - Toutes les années	PCA
	Programme canadien des prêts aux étudiants (PCPE) - Toutes les années	CBM-12
	Les Subventions aux Apprentis (SA) - Toutes les années	CBM-12_FF1T
	Le Prêt canadien aux apprentis (PCA) - Toutes les années	CBM-12_REC
	Colombie-Britannique-Maternelle-12e année (CBM-12) - Toutes les années	
	Colombie-Britannique-Maternelle-12e année (CBM-12) - couplé au FF1T - Toutes les années	

# Fichiers de microdonnées dans les CDR: Clés

Colombie-Britannique–Maternelle-12e année (CBM-12) - couplé au Recensement de la population (REC) 2016 - clés

Banque de données administratives longitudinales (DAL) couplées aux Les Subventions aux Apprentis (SA) clés

Banque de données administratives longitudinales (DAL) couplées aux Le Prêt canadien aux apprentis (PCA) clés

Banque de données administratives longitudinales (DAL) couplées aux Programme canadien des prêts aux étudiants (PCPE) clés

Banque de données administratives longitudinales (DAL) couplées aux Système d'information sur les étudiants postsecondaires (SIEP) clés

Banque de données administratives longitudinales (DAL) couplées aux Système d'information sur les apprentis inscrits (SIAI) clés

Enquête nationale auprès des diplômés (END) couplées aux Plateforme longitudinale entre l'éducation et le marché du travail (PLEMT) clés

Système d'information sur les étudiants postsecondaires couplé au REC clés

Système d'information sur les apprentis inscrits (SIAI) couplé au REC clés

Système d'information sur les étudiants postsecondaires couplé au IMDB clés

Système d'information sur les apprentis inscrits (SIAI) couplé au BDIM clés

# Processus d'accès aux données aux CDR

- Adresse Web du CDR pour informations générales:
  - <https://www.statcan.gc.ca/fra/cdr/index>
- L'accès aux données est accordé après approbation
  - <http://www.statcan.gc.ca/fra/cdr/process>
- **Aucun identifiant direct n'est inclus dans le fichier. Les identifiants anonymes sont conservés dans un fichier-maître contenant des clés d'appariement. Ce fichier est conservé au CDR et permet au besoin de coupler de nouvelles variables au niveau de la personne.**
- **Toutes les propositions de recherche soumises sont étudiées individuellement**
  - **Les fichiers de données de la PLEMT, qui sont requis doivent être identifiés**

# L'environnement de couplage de données sociales (ECDS) et la PLEMT

- **ECDS = un environnement de couplage de données**
  - Offre une infrastructure très sécuritaire des activités de couplage de données
  - Augmente l'efficacité du couplage grâce à un système de traitement des données qui combine les données les plus à jour à un faible coût
  - Pour plus d'information:  
<https://www.statcan.gc.ca/fra/ecds/index>
- **PLEMT = Un écosystème de données**
  - Les fichiers de données sont amenés à la PLEMT, et grâce à des clés communes d'appariement (créées par l'ECDS) ces fichiers sont combinés à d'autres fichiers pour créer de nouveaux ensembles de données

# Processus de transfert des fichiers à lier

- **Entretien avec le client, CCSE et l'ECDS**
  - **Pour évaluer la faisabilité du projet de couplage**
    - Le fichier a-t-il des identifiants pouvant servir au couplage?
    - Avez-vous le droit de partager les fichiers de microdonnées avec Statistique Canada?
    - Comment projetez-vous d'accéder aux données une fois couplées?
  - **Pour déterminer les coûts**
    - Les coûts dépendent de la complexité du projet. Chaque projet est unique et un ensemble de produits dérivés est possible.
  - **Pour plus d'information, envoyez un courriel à l'ECDS:**  
[STATCAN.SDLE-ECDS.STATCAN@canada.ca](mailto:STATCAN.SDLE-ECDS.STATCAN@canada.ca)
- **La CCSE prend en charge les dimensions légales liées au transfert des fichiers vers Statistique Canada, en collaboration avec BGPVPCI**
- **La DAD coordonne le transfert des fichiers vers les CDR, au besoin**

# Informier au sujet des activités de la PLEMT

- **Bulletin de la PLEMT** – publié trimestriellement, le premier en février 2019
- **GC Collab** – un espace de collaboration à Statistique Canada, à tous les représentants des secteurs de compétence provinciaux et territoriaux et aux autres intervenants de l'ensemble du Canada
- [Portail en éducation – Éducation, formation et apprentissage](#)
- **Atelier de la PLEMT**
- **Participation à plusieurs conférences / réunions des partenaires et des intervenants**

# Autre moyens d'obtenir des résultats avec la PLEMT

- Faire parvenir votre requête à la boîte courriel

[statcan.elmlp-plemt.statcan@canada.ca](mailto:statcan.elmlp-plemt.statcan@canada.ca)

- Nous évaluerons la faisabilité, et déterminerons les coûts/échéanciers si nécessaire.





100

# MERCI

Pour toute question: [statcan.elmplemt.statcan@canada.ca](mailto:statcan.elmplemt.statcan@canada.ca)



Statistique  
Canada

Statistics  
Canada

Éclairer grâce aux données, pour bâtir un Canada meilleur

Canada